

Servitut tekst:

Design Manual - Markiser

Opsætning af markiser på EF Sundby Brygge - Designmanual

Generelt

Opsætning af markiser skal ske iht. nærværende tinglyste designmanual og ejerforeningens vedtægter med tilhørende retningslinjer.

- Opsætning af markise skal godkendes af kommunen.
- Det er ansøgers ansvar at indhente kommunens godkendelse.
- Etablering og al vedligeholdelse af markise med ophæng herunder evt. omkostningsmæssige konsekvenser for fællesejendommen dækkes af ejeren.
- Ejeren skal desuden sikre nødvendig forsikringsdækning af markisen for skader på fællesejendommen.

Opsætning

Der kan kun etableres markiser på lejligheder, der ikke er afskærmet af en altan, og hvor markisen kan fastgøres på loftskonstruktionen i altan-nicher indenfor murværket.

Markiser skal fastgøres til det vandrette betondæk over altan-nichen (to typer) jf. nedenstående tegninger fig. nr. 1

Design og placering i altan-nicher samt fastgørelsen til selve bygningskonstruktionen skal opfylde nedenstående retningslinjer.

Designkrav

Design og opsætning af markisen skal opfylde følgende betingelser:

- Bredde svarende til altannichen. Udvendigt mål for type 1: 370 cm og for type 2: xx cm (fastlægges senere)
- Der skal anvendes et fuldt lukket kassettesystem med maks. højde på 15 cm og dybde på 24 cm i lukket tilstand.
- Kassetten skal fastgøres på loftet i altannichen, som vist på nedenstående målskitse, fig. nr. 4 og 5. Udvendig side af kassettesystemet i lukket tilstand skal altid ligge indenfor facaden jf. skitsen.
- Udtrækningslængden må maks. svare til altandybden for type 1. Udvendigt mål for type 1: maks. 170 cm og for type 2: yy cm (fastlægges senere) med en hældning der kan varieres indenfor 45 grader med en typisk hældning i brug som vist på nedenstående figur nr. 3.
- Være forsynet med automatisk indrulning ved vindstyrker svarende til designkrav
- Kvalitetsklasse svarende til Brustor, LLAZA eller tilsvarende
- Kasette, stel og ophængningsbeslag skal være hvid (RAL 9010)
- Dugen skal være ensfarvet lys grå svarende til nedenstående farveprøve (Farve nr. 822927).

Se efterfølgende dokument med tegninger: 5. A. 2. – Designmanual 21-03-19

Status:

Endelig indført

Tinglysningsdato:

25.11.2019 14:11:19

Dokumenttype:

Servitut

Dato/løbenummer:

25.11.2019-1011394201

21-03-2019

5. A. 2. – Designmanual 21-03-19

Opsætning af markiser på EF Sundby Brygge

Designmanual

Generelt

Opsætning af markiser skal ske iht. nærværende tinglyste designmanual og ejerforeningens vedtægter med tilhørende retningslinjer.

Opsætning af markise skal godkendes af kommunen.

Det er ansøgers ansvar at indhente kommunens godkendelse.

Etablering og al vedligeholdelse af markise med ophæng herunder evt. omkostningsmæssige konsekvenser for fællesejendommen dækkes af ejeren.

Ejeren skal desuden sikre nødvendig forsikringsdækning af markisen for skader på fællesejendommen.

Opsætning

Der kan kun etableres markiser på lejligheder, der ikke er afskærmet af en altan, og hvor markisen kan fastgøres på loftskonstruktionen i altan-nicher indenfor murværket.

Markiser skal fastgøres til det vandrette betondæk over altan-nichen (to typer) jf. nedenstående tegninger fig. nr. 1

Design og placering i altan-nicher samt fastgørelsen til selve bygningskonstruktionen skal opfylde nedenstående retningslinjer.

Designkrav

Design og opsætning af markisen skal opfylde følgende betingelser:

- Bredde svarende til altannichen. Udvendigt mål for type 1: 370 cm og for type 2: xx cm (fastlægges senere)
- Der skal anvendes et fuldt lukket kassettesystem med maks. højde på 15 cm og dybde på 24 cm i lukket tilstand.
- Kassetten skal fastgøres på loftet i altannichen, som vist på nedenstående målskitse, fig. nr. 4 og 5. Udvendig side af kassettesystemet i lukket tilstand skal altid ligge indenfor facaden jf. skitsen.
- Udtrækningslængden må maks. svare til altandybden for type 1. Udvendigt mål for type 1: maks. 170 cm og for type 2: yy cm (fastlægges senere) med en hældning der kan varieres indenfor 45 grader med en typisk hældning i brug som vist på nedenstående figur nr. 3.
- Være forsynet med automatisk indrulning ved vindstyrker svarende til designkrav
- Kvalitetsklasse svarende til Brustor, LLAZA eller tilsvarende
- Kasette, stel og ophængningsbeslag skal være hvid (RAL 9010)

- Dugen skal være ensfarvet lys grå svarende til nedenstående farveprøve (Farve nr. 822927).

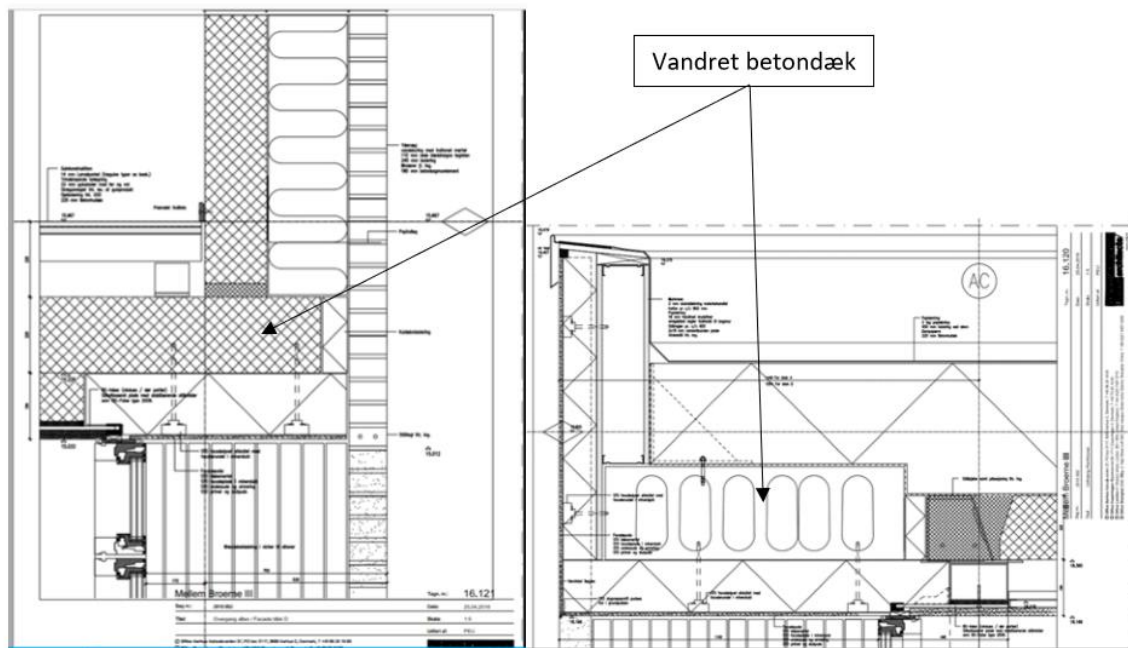


Fig. nr. 1

Type 1

Type 2

Farveprøve

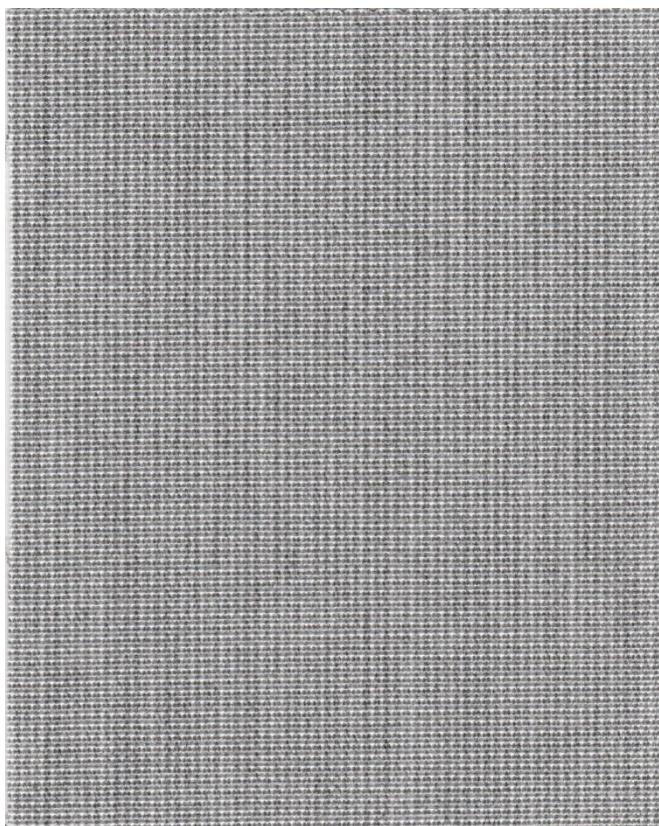


Fig. nr.2

Illustrationer og målskitser



Fig. nr. 3

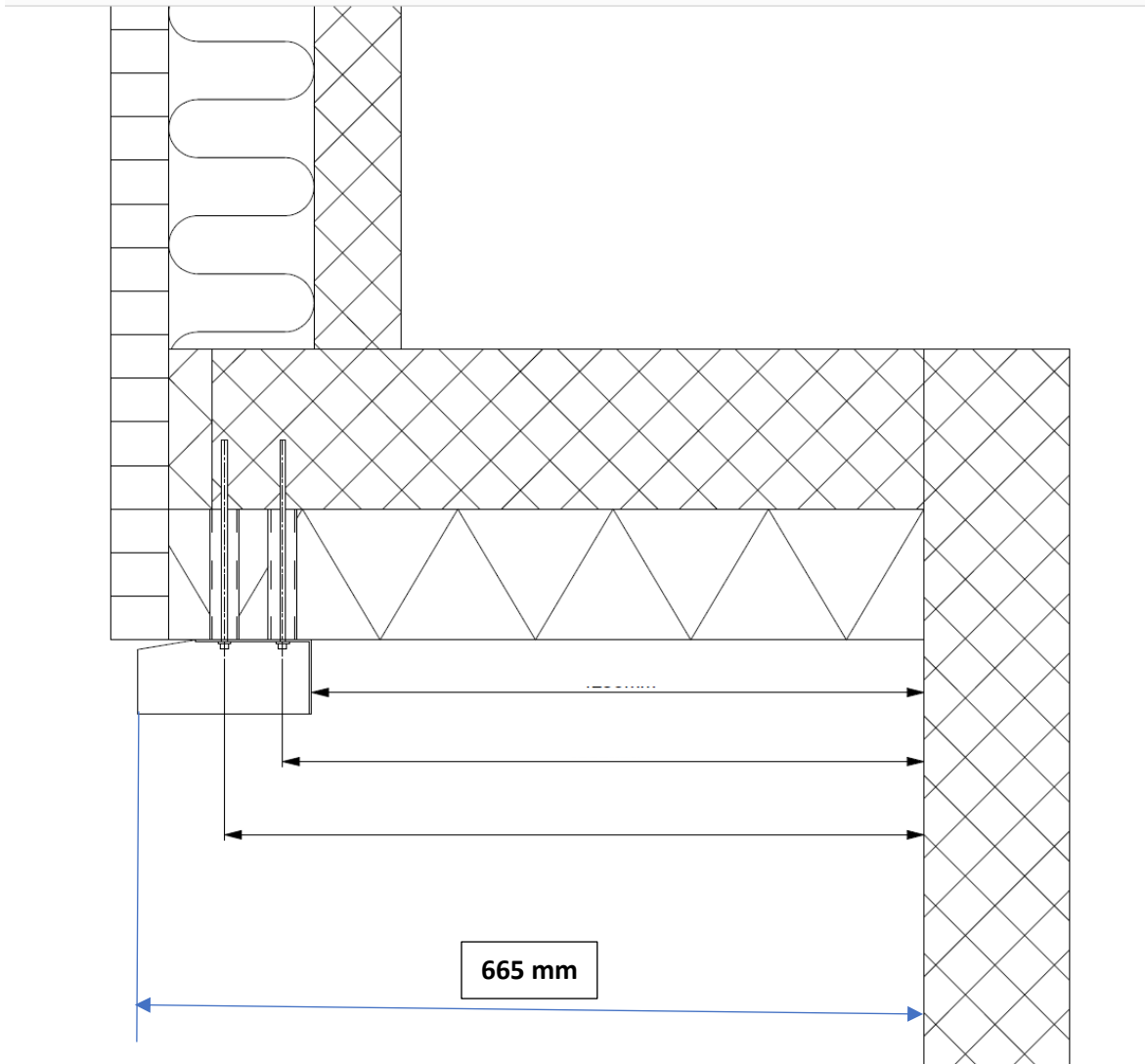


Fig. nr. 4



Fig. nr. 5