



# SUNDBY BRYGGE

MELLEM BROERNE

## BEBOERMAPPE



# **SUNDBY BRYGGE**

## **Introduktion**

---

## **Tømrer**

Trægulve, terrassebrædder, døre, vinduer, låse

---

## **Murer**

Fliser og klinker

---

## **WS**

Vand, Afløb, Varme og Ventilation

---

## **EI**

EI-installation, dørtelefon, Tv/tlf

---

## **Inventar og Hvidevarer**

---

## **Maler**

---

## **Drifts og Vedligeholdelsesplan**

---

## **1 og 5 års eftersyn**

---

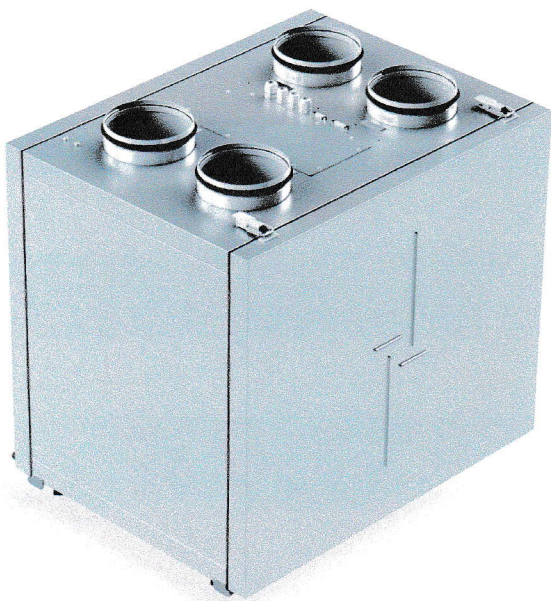
## **Diverse**



# VENTILATIONSAGGREGAT VUT 160VB/350VB EC A19

>> VEJLEDNING VEDRØRENDE MONTAGE, DRIFT OG VEDLIGEHOLD

## VENTILATIONSAGGREGAT MED VARMEGENVINDING



## INDHOLD

## SIDE

Sikkerhedskrav	2
Indledning	2
Anvendelse	4
Leveringssæt	4
Produktkode	4
Tekniske data	5
Konstruktion og driftsprincip	6
Montage og opstilling	8
Kondensafløb	11
Tilslutning til strømforsyningsnet	12
Styring af aggregatet	13
Vedligeholdelse	13
Fejlfinding	14
Regler for opbevaring og transport	14
Producentens garanti	15
Information om demontage/udskiftning	15
Godkendelsescertifikat	16
Sælgers oplysninger	16
Tilslutningscertifikat	16
Garantibevis	16

Aggregatet betjenes via et betjeningspanel. Detaljer og vejledning om dette, se separat vejledning

## VEDLIGEHOLDELSE

Aggregatet skal frakobles forsyningsnettet inden enhver form for vedligeholdelse.

Der skal foretages vedligeholdelse af aggregatet 3-4 gange om året. Vedligeholdelse omfatter regelmæssig rengøring og modstående arbejder.

### 1. Filterservice (3-4 gange om året)

Snavsede filtre øger luftmodstanden i systemet og reducerer tilluftmængden. Filtrene skal renses mindst 3-4 gange om året. Det er tilladt at bruge en støvsuger. Efter to rengøringer skal filtrene udskiftes. Nye filtre kan købes hos forhandleren af aggregatet.

### 2. Vedligeholdelse af varmeveksler (én gang om året)

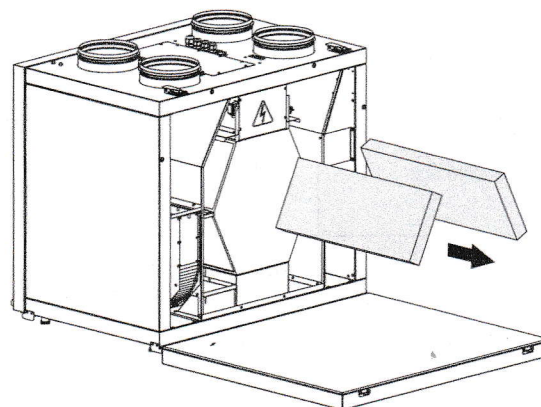
Selv med regelmæssig vedligeholdelse af filtrene kan der samle sig støv på varmevekslerblokken. Regelmæssig rengøring af varmeveksleren er derfor nødvendig for at opretholde dens høje effektivitet. Varmeveksleren rengøres ved at trække den ud af aggregatet og den med en varm rengøringsopløsning. Efter rengøringen sættes den tørre varmeveksler tilbage i aggregatet.

### 3. Vedligeholdelse af ventilator (én gang om året)

Selv med regelmæssig vedligeholdelse af filtrene kan der samle sig støv inde i ventilatorerne. Det reducerer ventilatorernes ydeevne og tilluftsmængden. Rens ventilatorerne med en blød børste eller klud. For at undgå beskadigelse af skovlhjulet må der ikke bruges vand og slibende rengøringsmidler, skarpe genstande eller opløsningsmidler til rengøringen.

### 4. Vedligeholdelse af kondens afløbet (én gang om året)

Afløbsrørene kan være tilstoppet af partikler fra fraluften. Hæld lidt vand i drypbakken for at kontrollere, om røret er tilstoppet. Rens om nødvendigt kondensbakke, vandlås og afløbsrør.

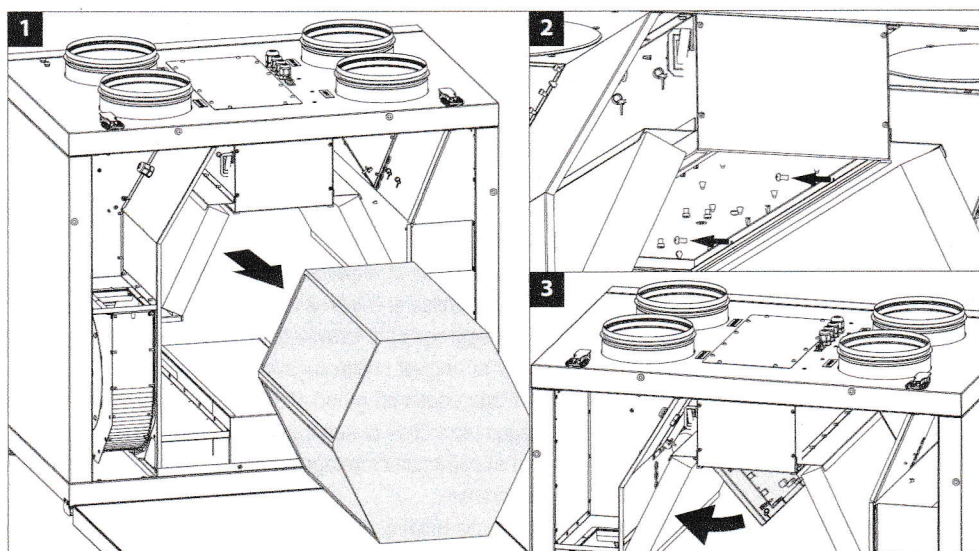


### 5. Vedligeholdelse af kanalsystemet (hvert 5. år)

Selv om man følger alle de anførte retningslinjer for vedligeholdelse, kan der samle sig støv inde i luftkanalerne, hvilket reducerer aggregatets ydeevne. Vedligeholdelsen af luftkanalerne inkluderer regelmæssig rengøring.

### 6. Vedligeholdelse af styreenheden (hvis nødvendigt)

Styreenheden skal vedligeholdes af en fagmand, der er kvalificeret til at arbejde selvstændigt med elektriske installationer med en spænding på op til 1000 V, og som omhyggeligt har gennemlæst betjeningsvejledningen.



**Fejlfinding**

Problem	Mulige årsager	Fejlhåndtering
Ventilator(er) starter ikke	Ingen spænding tilsluttet.	Sørg for, at spændingen er tilsluttet korrekt, ellers afhjælp en evt. tilslutningsfejl.
Lav luftgennemstrømning	Filtre, ventilatorer eller varmeveksler er snavsede.	Rens eller udskift filtrene. Rens ventilator(er) og varmeveksler.
	Ventilationssystemet er snavset eller beskadiget.	Rens ventilationssystemets komponenter. Udskift de beskadigede komponenter.
Støj, vibrationer	Skovlhjulene er snavsede.	Rens skovlhjulene.
	Befæstigelseskruerne på ventilator eller kabinet er løse.	Efterspænd montageskruerne på ventilator eller kabinet.
Vandlækage	Afløbssystemet er snavset, beskadiget eller konstrueret forkert.	Rens afløbssystemet. Tjek afløbsrørets hældningsvinkel. Sørg for, at vandlåsen er fyldt med vand, og at afløbsrørene er frostsikrede.
Visning af fejlkoderne D11 og D13 i display	Aktiveret varmeplader i display uden at varmepladerne kan detekteres. Manglende stikenhed i ubenyttet hunstik.	Sluk aggregat og varmeplader, tænd først varmeplader og dernæst aggregat. Montér stikenhed i ubenyttede hunstik.